

# **INFECCIONES DE TRANSMISION SEXUAL (ITS)**

Dr. Cristián Jesam y Dra. Roxana Caviedes  
Instituto Chileno de Medicina Reproductiva  
ICMER

# INFECCIONES DE TRANSMISION SEXUAL (ITS)

- **Definición**
- Conjunto de cuadros infecto-contagiosos.
- Agentes productores: Bacterias, virus, parásitos y hongos.
- Tienen en común la vía de transmisión: Relaciones sexuales (Vaginales, anales u orales).
- Algunas infecciones también se contagian por transfusiones con sangre contaminada, material corto-punzante contaminado (agujas de tatuajes, piercing), desde una madre a su hijo/a durante el embarazo, el parto o la lactancia, o a través de la piel.
- Actualmente se conocen alrededor de 30 tipos de ITS diferentes.



# INFECCIONES DE TRANSMISIÓN EXUAL (ITS)

En la historia del hombre podemos encontrarlas:

- En **Papiros egipcios** (1350 AC), que describen signos y síntomas.
- En Escrituras del **viejo testamento** (Levíticos, Cap. 15) llamadas “enfermedades impuras”.
- En Roma, llamadas “**morbus incidens**” y usaban preservativos hechos de tripa de carnero (“camisa de Venus”).
- En el **Código de Hammurabi** (2250- 2200 AC) se hablaba de la sífilis.
- En los **Tratados médicos** de la China, de hace 4.500 años, tenían el concepto de “higiene sexual”.
- En el Siglo XIII llamadas “**Enfermedades sociales**”.
- El término venéreo comenzó a utilizarse en medicina desde el siglo XVI. Del latín venerius (‘relativo a Venus’ la diosa romana del amor).
- En salud pública introdujeron el término **Enfermedades de Transmisión Sexual (ETS)** usado hasta los años 1990.



Grabado medieval mostrando a pacientes con sífilis secundaria.

# CULTURA MOCHICA, PERÚ (siglo I- VII)

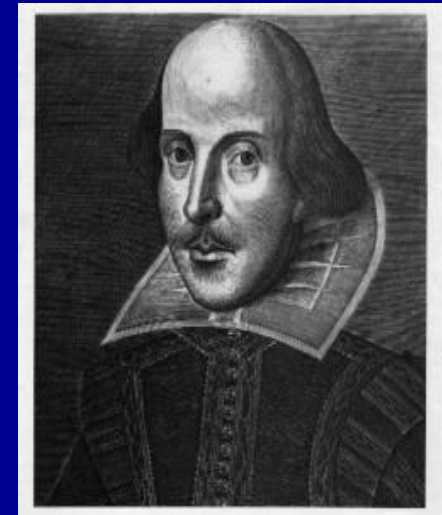


# INFECCIONES DE TRANSMISIÓN SEXUAL (ITS)

A lo largo de la historia, muchos personajes, artistas, miembros de la realeza, papas, militares y otros, cayeron víctimas de estas enfermedades que en ese entonces eran fatales.



IVAN EL TERRIBLE



W. SHAKESPEARE



ENRIQUE VIII

# INFECCIONES DE TRANSMISIÓN SEXUAL (ITS)

- Las ITS han estado presentes desde el inicio de la historia del hombre y en el transcurso de la historia han causado verdaderas epidemias, que han afectado a grandes masas de la población.
- Pero ¿Como estamos actualmente en Chile?



# INFECCIONES DE TRANSMISIÓN SEXUAL (ITS) EN CHILE

- La edad de mayor frecuencia de ocurrencia de las diferentes ITS es entre los 20 y 49 años de edad. La tasa es más alta en hombres que en mujeres.
- Las infecciones más frecuentes son las producidas por sífilis, virus de la inmunodeficiencia humana, virus del papiloma humano (VPH) y gonorrea.
- La incidencia de la ITS ha disminuido desde la década de los 80 con el uso del preservativo después de la aparición de los primeros casos de virus de la inmunodeficiencia humana (VIH).
- Presentan una relativa estabilización entre 2014 y 2016 excepto por gonorrea entre los 15 y 24 años.

*Situación epidemiológica de las infecciones de transmisión sexual en Chile 2016. DEIS, MINSAL.*

# VIH/SIDA EN CHILE

- Los primeros casos de VIH/SIDA se diagnosticaron en 1984.
- Se estima que en Chile se infectan aproximadamente 5.000 personas por año y que hay aproximadamente 65.000

personas

infectadas. El principal grupo poblacional afectado es el de adultos entre 20 y 39 años.

- Hasta el 2014, 9.327 personas fallecieron por SIDA. La tasa de mortalidad ha disminuido en los últimos años por impacto de las terapias antirretrovirales.
- En el 2016, la razón hombre : mujer fue 6 y la principal vía de transmisión fue la vía sexual.

*Situación epidemiológica de las infecciones de transmisión sexual en Chile 2016. DEIS, MINSAL.*



# INFECCIONES DE TRANSMISIÓN SEXUAL (ITS)

## ➤ *En Chile....*

- Los primeros casos de VIH/SIDA se diagnosticaron en 1984. Desde esa fecha tenemos un total de 18.552 casos y hasta el 2006, un total de 5.710 personas habían fallecido producto de la enfermedad. (DEIS, Ministerio de salud Chile).
- Llevamos 2.315 casos de sífilis y 768 casos de gonorrea, que han sido notificados (Dato a la semana 39 del 2009 – DEIS, Ministerio de salud Chile).
- La edad de mayor frecuencia de ocurrencia de las diferentes ITS en Chile, es entre los 20 y 49 años de edad.

# INFECCIONES DE TRANSMISION SEXUAL (ITS)

- A pesar de los avances científicos y tecnológicos, las tasas de incidencia de ITS siguen siendo altas en Chile y en la mayor parte del mundo.
- ***A que se debe esto?***
  - La mayoría no presenta síntomas o son poco evidentes.
  - Por lo que una persona afectada puede infectar a otras sin saberlo.
  - Es habitual adquirir más de una ITS.
  - Pueden afectar a la persona repetidamente porque NO dejan protección.
  - El tratamiento debe incluir a las/los contactos sexuales.
  - Prejuicios, problemas de pareja y rechazo social.

# INFECCIONES DE TRANSMISION SEXUAL (ITS): GONORREA

- Agente causal: *Neisseria gonorrhoeae*, bacteria.
- Síntomas:
  - **En la mujer**
    - Tardan de 7 a 21 días
    - Secreción vaginal inusual, dolor al orinar, dolor en la parte inferior del abdomen y fiebre.
    - Puede NO tener síntomas o ligeras molestias al orinar (Hasta 50% de los casos)
  - **En el hombre**
    - Tarda 3 a 7 días después del contacto .
    - Dolor al orinar, que se incrementa en forma gradual, secreción uretral purulenta.
    - Un 5 a 7% asintomáticos.
- Gonorrea Rectal: Malestar en el ano, secreción, heces con sangre y mucosidad.
- Gonorrea Oro faríngea: Disfagia (Dificultad para comer) y dolor
- Conjuntivitis gonorreica: De madre-feto, 30% a 50% de los casos no tratados previos al parto.
  - Puede ocasionar infertilidad en el 10% a 20% de los casos cuando NO es tratada.



# INFECCIONES DE TRANSMISION SEXUAL (ITS): GONORRREA



Secreción uretral  
purulenta



Gonorrea  
Orofaringea

# INFECCIONES DE TRANSMISION SEXUAL (ITS): CLAMIDIA

Es causada por una bacteria que puede infectar la vagina, el cuello del útero, las trompas de Falopio, el ano, la uretra o los ojos.



**Síntomas** : Un 70% por ciento de las mujeres con clamidia no tiene síntomas. Cuando tienen, aparecen una a tres semanas después haberse infectado. Pueden incluir:

- Sangrado entre períodos menstruales
- Sangrado vaginal después de tener relaciones sexuales
- Dolor en el abdomen
- Dolor durante las relaciones sexuales
- Fiebre
- Sensación de ardor al orinar
- Necesidad de orinar más de lo habitual
- Secreción vaginales nuevas o diferentes
- Dolor, picazón, sangrado y/o secreción de mucosidad del recto (cuando se tiene clamidia en el ano)
- Enrojecimiento, picazón y/o secreciones de los ojos (cuando se tiene clamidia en los ojos)

# INFECCIONES DE TRANSMISION SEXUAL (ITS): SÍFILIS



- Agente causal: *Treponema Pallidum*,
- Exposición sexual: 90% de los contagiados
- Besos y/o sexo oral: Lesiones sifilíticas primarias o secundarias en labios o cavidad oral.
- Transmisión prenatal
- Compartir jeringas para inyección de drogas intravenosas
- Transfusión sanguínea

# INFECCIONES DE TRANSMISION SEXUAL (ITS): SÍFILIS

Los síntomas **son** iguales para ambos sexos, existen cuatro etapas por la cual puede atravesar la enfermedad si NO es tratada a tiempo.

- 1. Etapa primaria :** (9 a 90 días después del contagio)
  - Síntoma: **Chancro**, indoloro y que cura espontáneamente.
  - Ubicación: Área genital y regiones extragenitales (ano, recto, boca y mamas)
  - Una persona puede infectar en esta etapa.
- 2. Etapa secundaria :** (de 2 a 5 años)
  - Sintomatología similar a la gripe: cefalea, dolor muscular, rinorrea, cansancio, fiebre leve, inflamación de los ganglios, pérdida del cabello y aparición de rash cutáneo. Puede contagiar a otros.





# INFECCIONES DE TRANSMISION SEXUAL (ITS): SÍFILIS

**3. Etapa latente** : No hay síntomas y NO puede contagiar a otros

**4. Etapa terciaria** (5 a 20 años)

- Serios problemas: Afecta la piel 70%, mucosas (10.3%) y huesos (9.6%) . Las anomalías cardíacas y trastorno neurológico son severos (Pérdida del equilibrio, parálisis general progresiva, trastorno de personalidad, delirios, temblores e incontinencia urofecal.)
- No puede contagiar a otros.
- Esta etapa continúa por un período indefinido de deterioro hasta llegar a la muerte.



# INFECCIONES DE TRANSMISION SEXUAL (ITS): CONDILOMAS

- Agente causal: Virus del Papiloma Humano (VPH), se han descrito más de 160 genotipos diferentes. Ampliamente distribuido en el mundo.
- Incubación varía de 3 a 8 semanas.
- No siempre genera manifestaciones visibles, solo un 10% signos y a la fecha, no tiene cura definitiva.
- Genotipos invasores de mucosas de bajo riesgo: 6, 11, 30, 34, 40, 42, 44, 55, 57, 59
- Ubicación frecuente: Región genital en vagina, vulva, cérvix y uretra (en la mujer) y pene, uretra y escroto (en hombres) o en la región anal para ambos sexo, en forma de verrugas planas no visibles o condilomas acuminados, que varían su tamaño y número. También pueden encontrarse en oro faringe y tracto respiratorio (Sexo oral y parto).



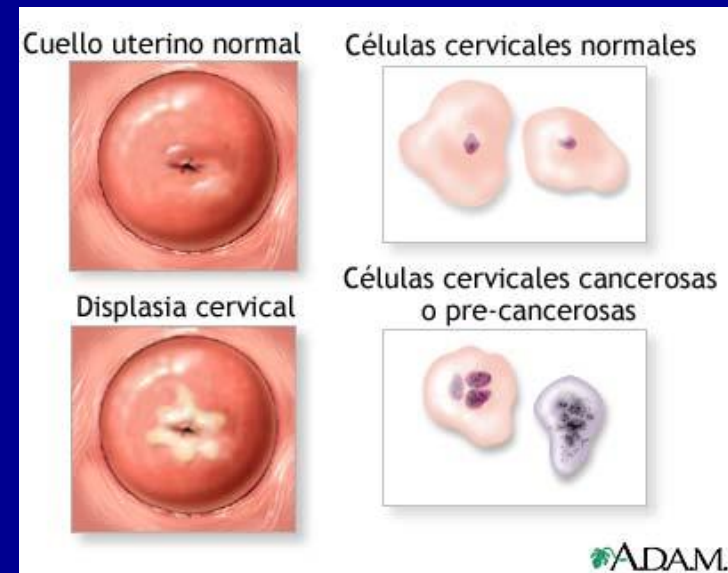
# INFECCIONES DE TRANSMISION SEXUAL (ITS): NEOPLASIA Y CÁNCER CERVICAL

- Genotipos invasores de mucosas de alto riesgo: HPV 16, 18, 31, 33, 35, 39, 45, 51, 52, 56 Pueden encontrarse en la región ano-genital, más común en cérvix donde provocan displasias y/o neoplasia de las células y cáncer cervical (95% presenta HPV +). Lesiones cancerígenas de vulva, vagina, pene y región perianal, también se asocian a VPH.

## Prueba de Papanicolaou (PAP)

Es un frotis del cuello del útero, para detectar cambios anormales en las células, que pueden sugerir un cáncer o cambios previos a que éste se presente. .

Este test detecta el 95% de cánceres cervicales en un estado en que todavía no se ven a simple vista.



En Chile, hay disponibles dos vacunas, para proteger contra algunos tipos de VPH (Cervarix® y Ganirelix®).

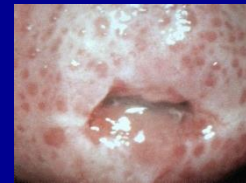
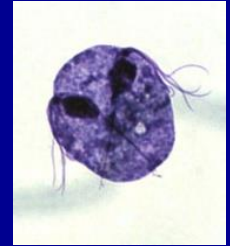
# INFECCIONES DE TRANSMISION SEXUAL (ITS): HERPES GENITAL

- Agentes causales: Herpes Simplex tipo 2 y 1
- Solo un 10% a 25% de las personas seropositivas han tenido sintomatología alguna vez.
- La ausencia de síntomas no excluye la posibilidad de contagio.
- A la fecha NO tiene cura definitiva.
- Se incuba por 3 a 14 días.
- Síntomas en mujeres: vulvovaginitis y aparición de vesículas dolorosas en zona ano-genital.
- Síntomas en hombres: edema genital, molestias al orinar y aparición de vesículas dolorosas en la zona.
- Las lesiones duran 2 a 3 semanas y curan espontáneamente sin dejar cicatriz.



# INFECCIONES DE TRANSMISION SEXUAL (ITS): TRICOMONIASIS

- Agente causal: Protozoo flagelado llamado *Trichomona vaginalis* (tricomonas) que infecta la vagina o las vías urinarias.
- Síntomas: Los síntomas son más frecuentes en las mujeres.



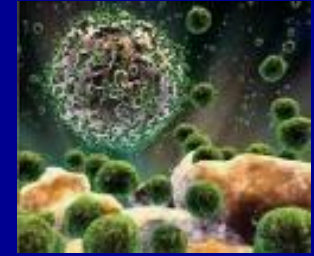
**Mujeres:** Puede haber descarga vaginal de una secreción espumosa de color verde amarillento, dolor, irritación, y/o picazón en la vulva (genitales externos) y dolor en las relaciones sexuales vaginales. También puede haber dolor al orinar y ganas de orinar frecuentemente.

**Hombres:** Generalmente no tienen síntomas. Puede haber descarga por la uretra, de una secreción espumosa de color amarillento similar a la pus, dolor al orinar y ganas de orinar frecuentemente.

- El diagnóstico se hace a través del cultivo de secreción y el tratamiento se realiza con antibióticos para ambos miembros de la pareja.

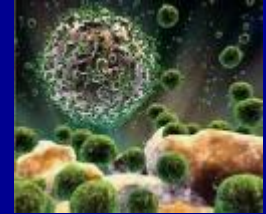
# INFECCIONES DE TRANSMISION SEXUAL (ITS): VIRUS DE LA INMUNODEFICIENCIA HUMANA (VIH)

- Es el responsable del síndrome de inmunodeficiencia adquirida (SIDA)
- Ataca a los linfocitos T-4, parte fundamental del sistema inmunológico del hombre. Esto provoca disminución de la capacidad de respuesta del organismo a infecciones oportunistas originadas por virus, bacterias, protozoos, hongos y otras infecciones.
- La causa más frecuente de muerte en infectados que cursan con SIDA es *neumocystis carinii*, aunque también es elevada la incidencia de ciertos tipos de cáncer como los linfomas y el sarcoma de Kaposi. También son características las complicaciones neurológicas, la pérdida de peso y el deterioro físico del paciente.





# INFECCIONES DE TRANSMISION SEXUAL (ITS): VIRUS DE LA INMUNODEFICIENCIA HUMANA (VIH)



- La mortalidad disminuyó con la aplicación de los medicamentos antirretrovirales.
- El VIH se transmite por vía sexual, contacto con sangre, agujas contaminadas y de la madre al niño durante el embarazo, el parto y lactancia.
- Tras la infección, pueden pasar hasta 10 años para que se diagnostique como SIDA.



# INFECCIONES DE TRANSMISION SEXUAL (ITS): VIRUS DE LA INMUNODEFICIENCIA HUMANA (VIH)

## Síntomas de contagio de VIH

- Se puede desarrollar una enfermedad parecida a la gripe en el plazo de 1 o 2 meses después de la exposición al virus, con síntomas como: Fiebre, dolor de cabeza, malestar general, vómito y/o diarrea.
- Los síntomas que aparecen, usualmente desaparecen en el plazo de una semana a un mes, y se confunden a menudo con los síntomas de otra infección viral.
- Aunque muchas personas no desarrollan ningún síntoma al infectarse.
- A la Fecha NO tiene cura, por lo cual, lo más importante es la prevención de la transmisión.

# INFECCIONES DE TRANSMISIÓN SEXUAL (ITS)

## PREVENCIÓN

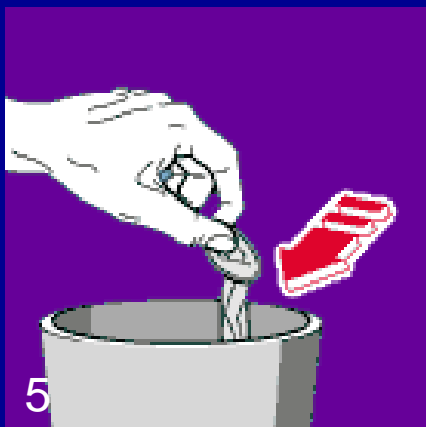
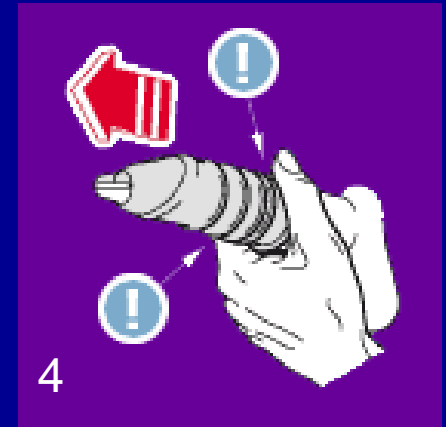
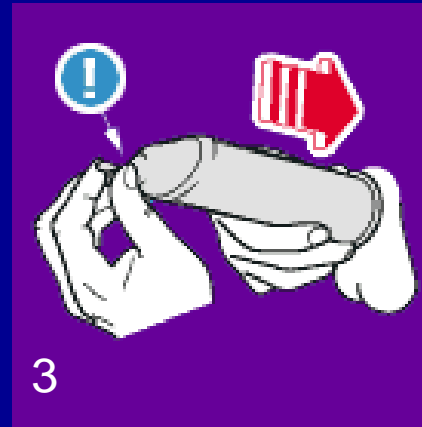
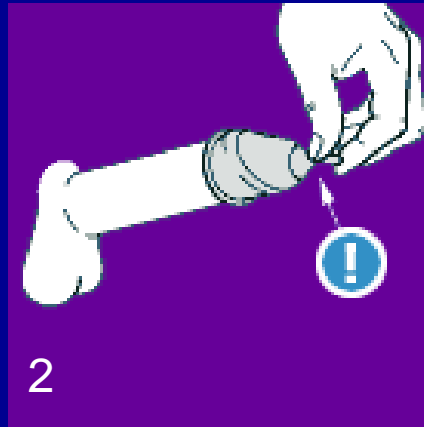
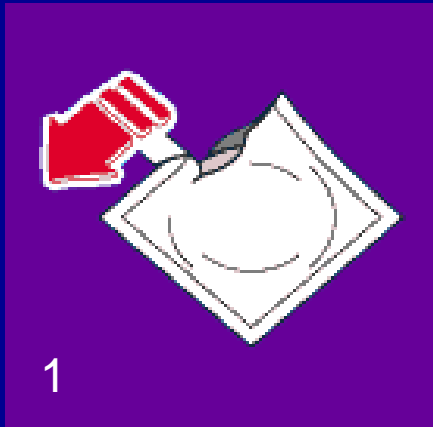


- **Sexo Protegido**

**Uso de condón masculino o femenino.** En forma correcta y en todas las relaciones sexuales, cualquiera sea la forma de la relación sexual. (Vaginales, anales u orales)

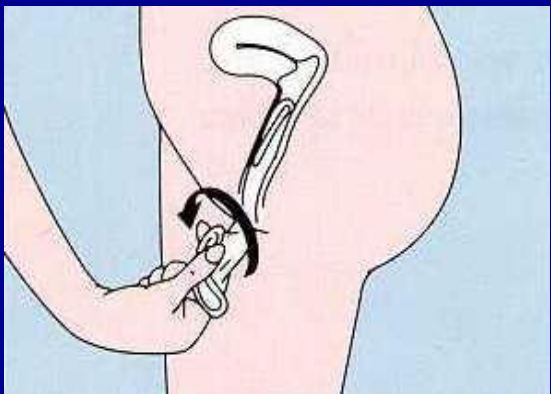
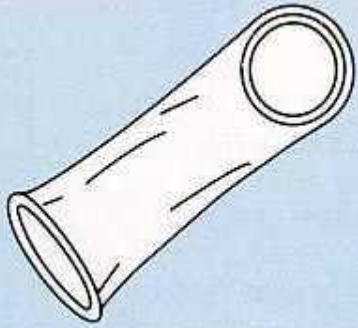
- **Abstinencia de las actividades sexuales** que involucran a otras personas. (Abstinencia sexual)
- Mantener relaciones sexuales con una **pareja mutuamente única**, siempre que ambas estén sanas. Ideal: Que ambos miembros de la pareja realicen previo al contacto sexual, un chequeo médico y pruebas sanguíneas.
- Prevenir la transferencia y la exposición con elementos que pudiesen estar contaminados: Utilizar siempre agujas de tatuajes estériles y/o bránulas estériles para la colocación de piercing. Limitar el número de parejas sexuales.

# COLOCACION CORRECTA DEL CONDÓN MASCULINO



- Usar un preservativo nuevo cada vez
- Abrir con cuidado de no romper
- Sin desenrollar apretar la punta para sacar el aire
- Colocar antes de cualquier contacto del pene con la vagina, la boca o el ano
- Retirarlo de la vagina o el ano antes de perder la erección
- Desecharlo en la basura o en un lugar seguro
- Transportarlo lejos del calor, la humedad
- Verificar la fecha de vencimiento

# CONDÓN FEMENINO



"ahora  
yo también  
decido".

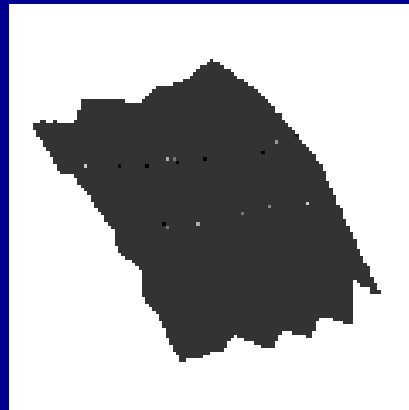
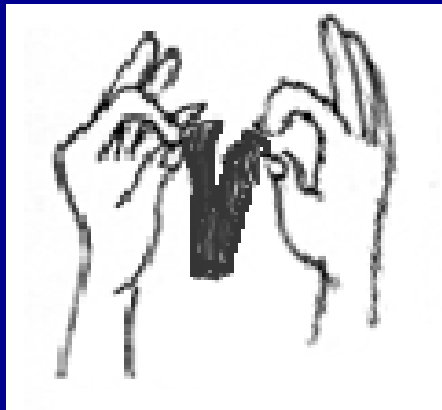
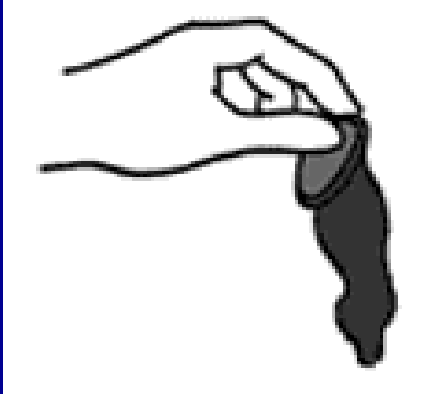
preservativo femenino, otra opción >



tu farmacéutico  
te informa



# EL CAMPO DE LÁTEX EN EL SEXO OROANAL



- Usar un condón nuevo para cada vez
- Quitar el rodete de látex (borde del condón)
- Cortar el condón en sentido longitudinal
- Sirve tanto para el cunnilingus (lamer la vagina) o el rimming (lamer el ano)



# CONDONES MASCULINO Y FEMENINO



# CONCLUSIONES

- Las ITS en Chile más frecuentes son los condilomas (VPH), gonorrea e infección por *chlamidia trachomatis*.
- El uso del condón, la monogamia y la abstinencia son las únicas medidas para disminuir la frecuencia de contagios.
- El no diagnóstico y tratamiento de ellas puede causar daños a futuro como por ejemplo infertilidad.
- El tratamiento es específico para cada una de ellas y son altamente sensibles a los tratamientos.